

## Netviewer Meet 6.3

### Instructions abrégées - Modérateur

#### Démarrer la session

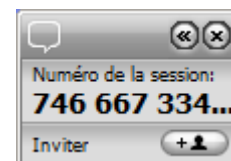
Démarrez le programme modérateur Netviewer

- À partir du site <https://my.netviewer.com>
  1. Connectez-vous au portail client MyNetviewer.
  2. Cliquez sur le bouton en haut à gauche "Démarrer une réunion".
  3. Ceci charge le programme modérateur. Exécutez le programme modérateur pour démarrer la session.
- En local, à partir de l'ordinateur sur lequel vous avez préalablement enregistré le programme modérateur Netviewer.
  1. Double-cliquez sur l'icône Netviewer pour démarrer le programme.
  2. Une boîte de dialogue s'ouvre :

3. Dans la boîte de dialogue **Connexion**, authentifiez-vous à l'aide de votre adresse e-mail et votre mot de passe.
4. La **Boîte de dialogue de démarrage** s'ouvre. Ici, vous pouvez (en fonction de vos droits) :
  - démarrer une session Netviewer d'un simple clic de souris sur un des profils.
  - accédez, d'un clic sur **Réglages**, au portail client MyNetviewer et gérez vos licences et vos utilisateurs, créez et éditez des profils et attribuez des droits.
  - organiser des sessions à l'aide de la **Planification des sessions** ou
  - démarrer une session prévue pour aujourd'hui.

- Après avoir démarré une session Netviewer, à droite de l'écran s'affiche le **Mini-Panneau** Netviewer avec le **numéro de la session** à neuf chiffres.

Vous communiquez le numéro de la session aux participants par téléphone ou par l'intermédiaire de la fonction d'invitation intégrée via le Mini-Panneau.



- Dès que les participants ont lancé le programme et saisi le numéro de la session, la session Netviewer peut commencer !

En tant que modérateur, vous démarrez en mode Montrer, c'est-à-dire que les participants à la session voient votre écran.

## Fonctions du Panneau de commande Netviewer

Le panneau de commande s'ouvre en cliquant sur les deux flèches du Mini-Panneau. Il comporte alors plusieurs menus que vous pouvez ouvrir ou fermer. Les menus du panneau de commande peuvent être glissés de celui-ci, puis positionnés et dimensionnés librement à l'écran.

Le menu **Session** contient les principales informations de session et vous pouvez...

	voir que la session est enregistrée.
	contrôler l'enregistrement de la session.
	bloquer ou rouvrir la session à de nouveaux participants.
	envoyer une invitation par e-mail avec les données de session. Les utilisateurs Skype peuvent inviter les personnes figurant sur leur liste de contact Skype et qui sont en ligne.
	sélectionner qui montre son écran, vous-même ou l'un des participants. *
	sélectionner qui bénéficie du droit de contrôle à distance pour l'écran vu. *  Remarque : Si un partenaire de session jouit du contrôle à distance de votre ordinateur, vous pouvez lui retirer le contrôle à distance avec effet immédiat en appuyant sur la touche de sécurité (Fn par défaut).
	surveiller l'état de la connexion des participants (gris/rayé – incomplet/réduit au niveau des couleurs).
	sélectionner le participant dont l'image vidéo est transférée. Cliquez sur le symbole pour attribuer ou retirer le droit de transfert.  Remarque : Dix images vidéo au maximum peuvent être transférées. Vous pouvez, toutefois, redistribuer les canaux vidéo en attribuant ou retirant le droit de transfert.
	sélectionner le participant dont le signal audio par VoIP est transféré. Cliquez sur le symbole pour attribuer ou retirer le droit de parole.  Remarque : Le transfert VoIP permet à dix personnes au maximum (y compris les modérateurs) de parler simultanément via un canal Full duplex. Une fois le nombre de dix personnes atteint, les nouveaux-venus peuvent écouter, mais pas parler. Vous pouvez, toutefois, redistribuer les canaux Full duplex en attribuant ou retirant le droit de transfert.
	sélectionner différentes actions, comme par exemple <ul style="list-style-type: none"> <li>Utiliser des émoticônes pour faire part de votre état d'esprit, de votre état ou de vos besoins aux autres participants.</li> <li>Se renommer.</li> <li>Désigner un participant comme co-modérateur.</li> <li>Exclure un participant de la session.</li> </ul>
	* seulement après confirmation par le participant



Remarque : Vous pouvez également attribuer le droit de montrer, le droit de contrôle à distance et le rôle de co-modérateur par Glisser-déposer. Pour ce faire, il vous suffit de glisser un participant dans la catégorie correspondante, par ex. dans la liste des modérateurs.

Dans les autres menus, vous pouvez...

### **Sélection des applications**

Définir en mode Montrer les applications et éléments d'écran transférés aux participants.

### **Téléconférence**

Démarrer une téléconférence qui se déroulera en parallèle.

### **Mon écran**

Contrôler le transfert de l'écran aux participants.

### **VoIP**

Activer et régler la transmission vocale via Voice over IP.

### **Vidéos des participants**

Voir les images vidéo des partenaires. Vous pouvez glisser des vidéos du panneau de commande, puis les déposer et dimensionner librement à l'écran.

### **Ma vidéo**

Voir sa propre image vidéo et activer le transfert vidéo vers les partenaires.

### **Dialogue en direct**

Envoyer des messages textuels et des liens à tous les participants ou à un participant spécifique. En cas de nouveaux messages, le menu clignote.

### **Tableau blanc**

Dessiner et faire une sélection à l'écran à l'aide de divers outils, avec différentes couleurs pour chaque participant. Deux modes sont disponibles : Le mode Capture d'écran (écran gelé) et le mode Direct (le transfert d'écran se poursuit sans restriction).

### **Transfert de fichiers**

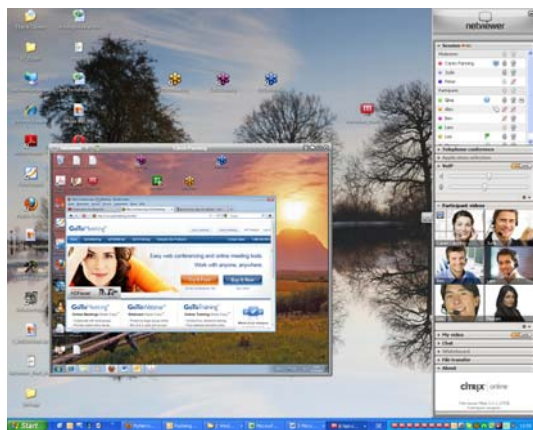
Échanger des fichiers au cours de la session, soit à l'aide des boutons, soit simplement par Glisser-Déposer. Netviewer signale des nouveaux fichiers en faisant clignoter le menu.

### **Sondage**

Générer des sondages spontanés ou des formulaires de grande envergure.

## En mode Voir

Si vous avez demandé à un participant de montrer son écran, vous voyez le contenu de son écran dans la **fenêtre Netviewer**.



Dans la fenêtre Netviewer, vous pouvez soit utiliser le **pointeur** (sans contrôle à distance) ou le participant vous laisse le **contrôle à distance** (demander le droit de contrôle à distance via le menu). Le contrôle à distance vous permet d'accéder aux applications validées et de diriger la souris du participant qui montre son écran, comme si vous étiez devant son ordinateur.

## Terminer la session

Pour terminer la session, cliquez sur la croix de fermeture du Mini-panneau.

Nous vous souhaitons beaucoup de plaisir avec Netviewer !