



Netviewer Meet 6.3

Business Edition für Windows

Allgemeines

Mit der Webkonferenz-Software Netviewer Meet können Sitzungspartner über Distanzen hinweg gemeinsam und zeitgleich an Dokumenten arbeiten und dabei über VoIP und Video kommunizieren.

Netviewer Meet umfasst das Moderatorprogramm und das Teilnehmerprogramm. Das Moderatorprogramm ermöglicht den Aufbau einer Netviewer-Sitzung und bietet verschiedene administrative Funktionen. Das Teilnehmerprogramm ermöglicht den Eintritt in eine vom Moderator gestartete Sitzung.

Dieses Datenblatt enthält die technischen Daten für die Software im SaaS-Betrieb (Software-as-a-Service). Das heißt, die Kommunikation zwischen den Client-Programmen erfolgt über Server, die von der Netviewer AG gehostet werden.

| | Moderatorprogramm | Teilnehmerprogramm |
|--------------------------|---|----------------------------------|
| Anwendung | direkt ausführbare .exe-Datei | direkt ausführbare .exe-Datei |
| Installation | nein optional Installation von Plug-ins | nein |
| Lizenzpflichtig | ja | nein |
| Kompatibilität | ja, ab Version 6.0 | ja, ab Version 6.0 |
| Teilnehmeranzahl: | Bis zu 100 Teilnehmer/Sitzung | |

Der Netviewer Meet Client lässt sich an individuelle Kundenanforderungen anpassen.

- Viele Einstellungen sind kundenseitig über Profile anpassbar.
- Die Benutzeroberfläche ist optional an das Corporate Design anpassbar.
- Die Funktionalität ist zu Integrationszwecken über Aufrufparameter steuerbar.

Systemvoraussetzungen

| | |
|-------------------------------------|--|
| Unterstützte Betriebssysteme | Windows 2000, XP, Vista, Windows 7 Windows Server 2000, 2003, 2008 – R2 (Unterstützung von 32- und 64-Bit Versionen von Windows) |
| Prozessor | mind. 1 GHz, bei VoIP-/Video-Nutzung mind. 2 GHz |
| Arbeitsspeicher | mind. 1 GB RAM |
| Grafikkarte | mind. 128 MB RAM |
| Optionale Hardware | Headset, Webcam Multimediageräte müssen mind. DirectX 8.1-kompatibel sein |
| Internetverbindung | mindestens 64 KBit/s (ISDN) für reines Desktop-Sharing mindestens 2 MBit/s (DSL) für Desktop-Sharing mit VoIP und Video bei 3 Sitzungsteilnehmern |

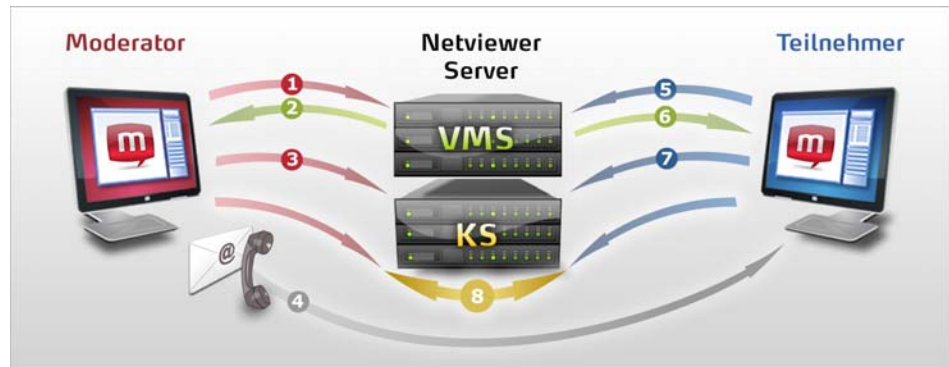
Wenn Ihr System die oben beschriebenen Voraussetzungen nicht erfüllt oder auch Audio-, Webcam- und Grafiktreiber nicht aktuell sind, kann dies zu funktionalen Einschränkungen in den Netviewer Applikationen führen.

Funktionen

- Desktop-Sharing
- Zeigepfeil
- Blickrichtungswechsel
- Fernsteuerung
- Vorschau-Monitor
- Multi-User-Video (max. Auflösung 320x240 Pixel)
- Telefonkonferenz
- Chat
- Voice over IP
- Asynchroner Dateitransfer
- Umfrage-Manager
- Co-Moderatoren
- Benutzerverwaltung
- Profilverwaltung
- Sitzungsplaner mit E-Mail-Einladungsfunktion und Assistenten-Modus
- Automatische Spracherkennung bei Einladungsfunktion
- Sitzungsaufzeichnung (Dateiformat: .nvl)
- Protokollierung/Logging
- Applikationsauswahl
- Whiteboard
- Event-Modus
- Vollbildmodus
- Theatermodus
- Freie Skalierung des Bildschirms
- Benutzeroberflächen-Module frei positionierbar
- Feedback-Icons (Emoticons)
- Shortcut-Unterstützung
- Nutzungsstatistik

Technischer Betrieb

Verbindungsaufbau



1. Moderator startet Moderatorprogramm, Moderatorprogramm kontaktiert Vermittlungsserver (VMS).
2. VMS authentifiziert Moderator und sendet URL des Kommunikationsservers (KS) und neunstellige Sitzungsnummer an Moderator.
3. Moderatorprogramm kontaktiert KS und wartet auf Teilnehmer.
4. Moderator übermittelt Teilnehmern Sitzungsnummer per Telefon oder E-Mail.
5. Teilnehmer starten Teilnehmerprogramme und geben Sitzungsnummer ein. Teilnehmerprogramme kontaktieren VMS.
6. VMS sendet URL des KS, auf dem das Moderatorprogramm wartet, zurück.
7. Teilnehmerprogramme kontaktieren KS.
8. KS verbindet Moderator- und Teilnehmerprogramme - die Sitzung ist aufgebaut.

Für den Verbindungsaufbau muss die Erreichbarkeit der Netviewer Server Infrastruktur sichergestellt sein:

Netviewer Server: *.netviewer.com

Ports: TCP-Port 2377 | TCP-Port 2000 | HTTPS-Port 443 | HTTP-Port 80

Proxyserver-Unterstützung

Der Internetzugang kann über gängige Proxyserver erfolgen. Die URL des Proxyserver kann folgendermaßen übergeben werden:

- Dynamisch aus den Browser-Einstellungen
- Manuell durch den Benutzer (Speichern möglich)

Proxyserver mit Authentifizierung werden folgendermaßen unterstützt:

- Automatische Übergabe der Zugangsdaten bei Windows-Authentifizierung
- Manuelle Eingabe der Zugangsdaten durch den Benutzer (Speichern möglich)

Laufende Sitzung

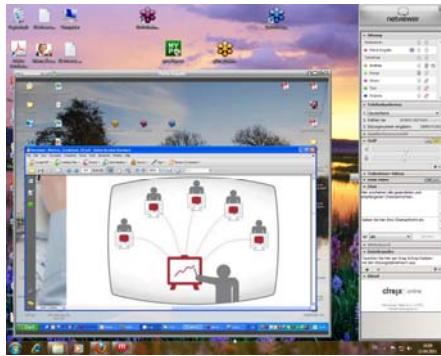
Die Datenübertragung während einer laufenden Sitzung zwischen dem Moderator- und dem Teilnehmerprogramm erfolgt über die Netviewer Server.

Sicherheit und Zertifikate

- Benutzerverwaltung und Authentifizierung im Moderatorprogramm
- Mindestens neunstellige, zufällige Sitzungsnummer für den Verbindungsaufbau
- VeriSign-Zertifikat
- SSL/TLS-Verschlüsselung des Verbindungsaufbaus
- AES-256-Bit-Verschlüsselung der Sitzungsdaten
- Abfragen bei sicherheits- oder datenschutzrelevanten Benutzeraktionen

Die Sicherheit von Netviewer Meet wurde im Rahmen folgender Untersuchungen belegt:

- Sicherheitstechnische Prüfung von Fremdsoftware der Fiducia IT AG



Plug-ins

In folgenden Anwendungen ab der angegebenen Version:

- Internet Explorer 8.0
- Mozilla Firefox 3.6
- Microsoft Office 2003
- Microsoft Outlook Planungs-Plugin für Microsoft Outlook 2003 und 2007

Add-ins

In folgenden Anwendungen ab der angegebenen Version:

- Microsoft Outlook 2003
- Skype 3.6

Verfügbare Sprachen

- Deutsch
- Englisch
- Französisch
- Spanisch
- Italienisch
- Niederländisch
- Polnisch
- Russisch
- Schwedisch

Netviewer Meet

Mac-Client

Mit der Mac-Version der Webkonferenz-Software Netviewer Meet können Sitzungspartner über Distanzen hinweg gemeinsam und zeitgleich an Dokumenten arbeiten und dabei über VoIP und Video kommunizieren. Netviewer Meet umfasst das Moderatorprogramm und das Teilnehmerprogramm in einer Applikation. Das Moderatorprogramm ermöglicht den Aufbau einer Netviewer-Sitzung. Das Teilnehmerprogramm ermöglicht den Eintritt in eine vom Moderator gestartete Sitzung. Dieses Datenblatt enthält die technischen Daten für die Software im SaaS-Betrieb (Software-as-a-Service). Das heißt, die Kommunikation zwischen den Client-Programmen erfolgt über Server, die von der Netviewer AG gehostet werden.

| | Moderatorprogramm | Teilnehmerprogramm |
|-----------------|-------------------------|-------------------------|
| Anwendung | Disk Image-Datei (.dmg) | Disk Image-Datei (.dmg) |
| Installation | nein | nein |
| Lizenzpflichtig | ja | nein |
| Kompatibilität | ja, ab Version 6.0 | ja, ab Version 6.0 |

Systemvoraussetzungen

| | |
|------------------------------|--|
| Unterstützte Betriebssysteme | Mac OS X 10.4 (Tiger), 10.5 (Leopard) und 10.6 (Snow Leopard) |
| Prozessor | Power PC G5, Intel Core Duo und Xeon |
| Arbeitsspeicher | mind. 1 GB RAM |
| Grafikkarte | mind. 128 MB RAM |
| Optionale Hardware | Headset, Webcam |
| Internetverbindung | mindestens 64 KBit/s (ISDN) für reines Desktop-Sharing mindestens 2 MBit/s (DSL) für Desktop-Sharing mit VoIP und Video bei 3 Sitzungsteilnehmern |

Wenn Ihr System die oben beschriebenen Voraussetzungen nicht erfüllt oder auch Audio-, Webcam- und Grafiktreiber nicht aktuell sind, kann dies zu funktionalen Einschränkungen in den Netviewer Applikationen führen

Technischer Betrieb

Verbindungsaufbau

Für den Verbindungsaufbau muss die Erreichbarkeit der Netviewer Server-Infrastruktur sichergestellt sein:

| | |
|-------------------|---|
| Netviewer Server: | *.netviewer.com |
| Ports: | TCP-Port 2377 TCP-Port 2000 HTTPS-Port 443 HTTP-Port 80 |

Proxyserver-Unterstützung

Der Internetzugang kann über gängige Proxyserver erfolgen. Die URL des Proxyservers kann folgendermaßen übergeben werden:

- Dynamisch aus den Browser-Einstellungen
- Manuell durch den Benutzer (Speichern möglich)

Proxyserver mit Authentifizierung werden folgendermaßen unterstützt:

- Automatische Übergabe der Zugangsdaten bei Windows-Authentifizierung
- Manuelle Eingabe der Zugangsdaten durch den Benutzer (Speichern möglich)

Laufende Sitzung

Die Datenübertragung während einer laufenden Sitzung zwischen dem Moderator- und dem Teilnehmerprogramm erfolgt über die Netviewer Server.

Sicherheit

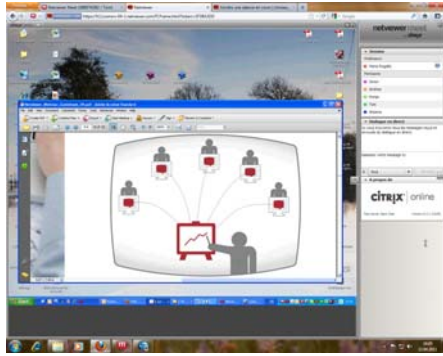
- Benutzerverwaltung und Authentifizierung im Moderatorprogramm
- Mindestens neunstellige, zufällige Sitzungsnummer für den Verbindungsaufbau
- VeriSign-Zertifikat
- SSL/TLS-Verschlüsselung des Verbindungsaufbaus
- AES-256-Bit-Verschlüsselung der Sitzungsdaten
- Abfragen bei sicherheits- oder datenschutzrelevanten Benutzeraktionen

Funktionen

- Desktop-Sharing
- Zeigepfeil
- Blickrichtungswechsel
- Fernsteuerung
- Telefonkonferenz
- Multi-User-Video (max. Auflösung 292x219 Pixel)
- Chat
- Voice over IP
- Co-Moderatoren
- E-Mail-Einladungsfunktion
- Protokollierung/Logging
- Benutzeroberflächen-Module frei positionierbar
- Shortcut-Unterstützung

Verfügbare Sprachen

- Deutsch
- Englisch
- Französisch
- Spanisch
- Italienisch
- Niederländisch
- Polnisch
- Russisch
- Schwedisch



Funktionen

- Desktop-Sharing (Teilnehmer im Watch-Modus)
- Zeigepfeil
- Fernsteuerung
- Shortcut-Unterstützung
- Chat
- Vollbildmodus

Verfügbare Sprachen

- Deutsch
- Englisch
- Französisch
- Spanisch
- Italienisch
- Niederländisch
- Polnisch
- Russisch
- Schwedisch

Netviewer Meet

Web-Client

Der Web-Client ist ein auf Flash-Technologie basierendes Teilnehmerprogramm für Netviewer Meet und ermöglicht den plattformunabhängigen Eintritt in Netviewer Meet-Sitzungen über einen Browser.

| | |
|-------------------|---|
| Anwendung | Eine auf Flash basierende Web-Applikation |
| Installation | nein |
| Lizenzpflichtig | nein |
| Kompatibilität | ja, ab Version 6.0 |
| Teilnehmeranzahl: | Bis zu 40 Web-Teilnehmer/Sitzung |

Systemvoraussetzungen

| | |
|------------------------------|---|
| Unterstützte Betriebssysteme | Mac, Linux und Windows Betriebssysteme |
| Prozessor | mind. 1,33 GHz |
| Arbeitsspeicher | mind. 1 GB RAM |
| Grafikkarte | mind. 128 MB RAM |
| Internetverbindung | mindestens 2 MBit/s (DSL) |
| Software | Adobe FlashPlayer ab Version 9.028 Internet Explorer ab Version 8.0, Firefox ab Version 3.6 oder Apple Safari ab Version 3.0 |

Eine detaillierte Auflistung der Anforderungen aufgeschlüsselt nach Hardware und Plattformen finden Sie auf der Adobe Homepage <http://www.adobe.com>.

Wenn Ihr System die oben beschriebenen Voraussetzungen nicht erfüllt oder auch Audio-, Webcam- und Grafiktreiber nicht aktuell sind, kann dies zu funktionalen Einschränkungen in den Netviewer Applikationen führen.

Technischer Betrieb

Verbindungsaufbau

Für den Verbindungsaufbau muss die Erreichbarkeit der Netviewer Server-Infrastruktur sichergestellt sein:

| | |
|-------------------|-----------------|
| Netviewer Server: | *.netviewer.com |
| Ports: | HTTPS-Port 443 |

Proxyserver-Unterstützung

Der Netviewer Meet Web-Client übernimmt die Proxy-Einstellungen des verwendeten Browsers.

Laufende Sitzung

Die Datenübertragung während einer laufenden Sitzung zwischen dem Moderator- und dem Teilnehmerprogramm erfolgt über die Netviewer Server.

Sicherheit

- Mindestens neunstellige, zufällige Sitzungsnummer für den Verbindungsaufbau
- SSL/TLS-Verschlüsselung des Verbindungsaufbaus und der Sitzungsdaten
- Abfragen bei sicherheits- oder datenschutzrelevanten Benutzeraktionen

Netviewer Meet

HTML-Client

Der Netviewer Meet HTML-Client ist ein Netviewer Teilnehmerprogramm (Web-Applikation auf HTML und JavaScript basierend) und ermöglicht die plattformunabhängige Teilnahme an Netviewer Meet-Sitzungen über einen Browser sowie mit mobilen, browserfähigen Endgeräten.

| | |
|-------------------|---|
| Anwendung | Web-Applikation, auf HTML und JavaScript basierend |
| Installation | nein |
| Lizenzpflichtig | nein |
| Kompatibilität | ja, ab Version 6.2 |
| Teilnehmeranzahl: | Bis zu 100 Teilnehmer/Sitzung (entsprechend Netviewer Meet) |

Systemvoraussetzungen

| | |
|---|--|
| Unterstützte Betriebssysteme/ mobile Endgeräte | Alle mobilen Endgeräte und Betriebssysteme, die die folgenden Browser unterstützen und verwenden |
| Unterstützte Browser | Alle aktuellen Browser mit aktiviertem JavaScript - Internet Explorer ab Version 8.0, Firefox ab Version 3.6, Chrome ab Version 7.0, Opera ab Version 9.0 oder Apple Safari ab Version 3.0 |
| Prozessor | mind. 2 GHz |
| Grafikkarte | mind. 128 MB RAM |
| Arbeitsspeicher | mind. 1 GB RAM |
| Internetverbindung | mindestens 2 MBit/s (z.B. DSL, UMTS) |

Wenn Ihr System die oben beschriebenen Voraussetzungen nicht erfüllt oder spezielle Browser-Erweiterungen bezüglich JavaScript verwendet, kann dies zu funktionalen Einschränkungen im Netviewer Meet HTML-Client führen.

Technischer Betrieb

Verbindungsaufbau

Für den Verbindungsaufbau muss die Erreichbarkeit der Netviewer Server-Infrastruktur sichergestellt sein:

| | |
|-------------------|-----------------|
| Netviewer Server: | *.netviewer.com |
| Port: | HTTPS-Port 443 |

Proxyserver-Unterstützung

Der Netviewer Meet HTML-Client verwendet die Proxy-Einstellungen des Browsers.

Laufende Sitzung

Die Datenübertragung während einer laufenden Sitzung zwischen dem Moderator- und dem Teilnehmerprogramm erfolgt über die Netviewer Server. Das Datenaufkommen ist abhängig von der Dauer und den Inhalten der Sitzung.

Sicherheit

- Mindestens neunstellige, zufällige Sitzungsnummer für den Verbindungsaufbau
- SSL/TLS-Verschlüsselung des Verbindungsaufbaus und der Sitzungsdaten

Funktionen

- Desktop-Sharing (Teilnehmer im Watch-Modus)
- Chat
- Vollbildmodus
- Zeigepfeil

Verfügbare Sprachen

- Deutsch
- Englisch
- Französisch
- Spanisch
- Italienisch
- Niederländisch
- Polnisch
- Russisch
- Schwedisch



Netviewer Meet

Mobile-App

Die Netviewer Meet Mobile-Apps sind Teilnehmerprogramme für Apple iOS- bzw. Google Android-Geräte und ermöglichen den Eintritt in eine Netviewer Meet-Sitzung.

| | |
|-------------------|---|
| Anwendung | App für mobile Endgeräte, auf HTML und JavaScript basierend |
| Installation | ja |
| Lizenzpflichtig | nein |
| Kompatibilität | ja, ab Version 6.2 |
| Teilnehmeranzahl: | Bis zu 100 Teilnehmer/Sitzung (entsprechend Netviewer Meet) |

Systemvoraussetzungen

| | |
|------------------------------|--|
| Unterstützte Betriebssysteme | Apple iOS ab Version 3.1.2 (iPhone, iPad, iPod touch) Google Android ab Version 2.1 |
| Internetverbindung | mindestens 2 MBit/s (z.B. WLAN, UMTS) |

Wenn Ihr System die oben beschriebenen Voraussetzungen nicht erfüllt, kann dies zu funktionalen Einschränkungen im Netviewer Meet Mobile-Client führen.

Technischer Betrieb

Verbindungsaufbau

Für den Verbindungsaufbau muss die Erreichbarkeit der Netviewer Server-Infrastruktur sichergestellt sein:

| | |
|-------------------|-----------------|
| Netviewer Server: | *.netviewer.com |
| Port: | HTTPS-Port 443 |

Laufende Sitzung

Die Datenübertragung während einer laufenden Sitzung zwischen dem Moderator- und dem Teilnehmerprogramm erfolgt über die Netviewer Server. Das Datenaufkommen ist abhängig von der Dauer und den Inhalten der Sitzung.

Sicherheit

- Mindestens neunstellige, zufällige Sitzungsnummer für den Verbindungsaufbau
- SSL/TLS-Verschlüsselung des Verbindungsaufbaus und der Sitzungsdaten

Funktionen

- Desktop-Sharing (Teilnehmer im Watch-Modus)

Verfügbare Sprachen

- Deutsch
- Englisch
- Französisch
- Spanisch
- Italienisch
- Niederländisch
- Polnisch
- Russisch
- Schwedisch